



LA PALMERAIE HISTORIQUE DE BORDIGHERA

DESCRIPTION PAYSAGERE ET PATRIMONIALE

Robert CASTELLANA (*)
 (*) Sociologue

ABSTRACT

La palmeraie historique de Bordighera se situe à une latitude qui est loin de correspondre à l'habitat naturel du dattier (43°47'N). Elle abrite de nos jours un millier de palmiers, présents depuis le moyen-âge, voire même depuis l'Antiquité. Elle est de plus isolée depuis cette époque, puisque ce n'est qu'à la fin du XIXème siècle qu'on introduit ici le palmier comme arbre d'ornement. Telle que l'on peut l'observer actuellement, la palmeraie de Bordighera offre une grande variation du phénotype foliaire et un sex-ratio équilibré, résultat de la multiplication par graine. Elle présente par ailleurs la caractéristique originale de ne pas être destinée à la production de dattes mais à celle de feuilles, cultivées à des fins religieuses qui concernent les traditions juives et chrétiennes. Un ensemble de connaissances, de savoir-faire et de pratiques traditionnelles relatifs à la feuille de palmier a ainsi été élaboré au fil des siècles.

1. PRESENTATION

1.1 Situation

La palmeraie de Bordighera se trouve en Italie (Région Ligure – Province d'Imperia). Suite à l'abandon des cultures dans l'après-guerre, son extension se limite de nos jours à l'embouchure du vallon du Sasso.



Image de la palmeraie datant du début du 20ème siècle. La déforestation est déjà bien visible.

Sommaire:

1. PRESENTATION

- 1.1 Situation
- 1.2 Biodiversité

2. HISTOIRE

- 2.1 Antiquité
- 2.2 Moyen-âge
- 2.3 Période contemporaine

3. DESCRIPTION

- 3.1 Production de palmes
- 3.2 Cultures associées

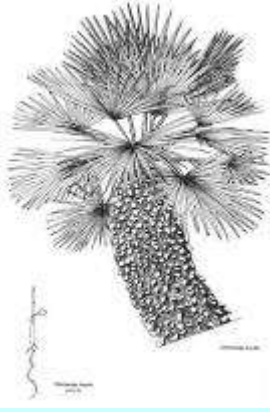
4. VISITE GUIDEE

- 4.1 Début du parcours
- 4.2 Sentier du Beodo
- 4.3 Vallon du Sasso
- 4.4 Fin du parcours

5. BIBLIOGRAPHIE

PLUS D'INFORMATIONS

Iconographie historique
<http://www.bordighera.net>



1.2 Biodiversité

[d'après le recensement fait en 2003 par les Services techniques de la Ville de Bordighera]

- n° 988 exemplaires de *Phoenix dactylifera*
- n° 240 exemplaires de *Phoenix canariensis*
- n° 80 exemplaires de *Washingtonia*
- n° 48 exemplaires de *Sabal palmetto*
- n° 42 exemplaires de *Latania*
- n° 17 exemplaires de *Chamaerops humilis*
- n° 12 exemplaires de *Trachycarpus*
- n° 8 exemplaires de *Phoenix roebelenii*

- n° 5 exemplaires de *Butia*
 - n° 3 exemplaires de *Phoenix reclinata*
 - n° 3 exemplaires de *Phoenix sylvestris*
 - n° 3 exemplaires de *Brahea armata*
 - n° 3 exemplaires de *Erythea*
 - n° 2 exemplaires de *Jubaea*
 - n° 1 exemplaire de *Syagrus*
 - n° 1 exemplaire de *Brahea edulis*
 - n° 1 exemplaire de *Livistona chinensis*
 - n° 1 exemplaire de *Arcontophoenix cunninghamiana*
 - n° 1 exemplaire de *Sabal minor*
- TOTAL : n° 1458 INDIVIDUS / n° 20 ESPECES

Il manque à ce recensement :

- * les plantations de *Chamaerops humilis* cultivées dans la partie haute du vallon,
- * les bosquets de *Phoenix canariensis* disséminés dans la partie haute du vallon,
- * les nouvelles espèces en cours d'introduction à l'initiative du Centro Studi de Sanremo et de l'IRD de Montpellier,
- * les palmiers morts depuis cette date et les nouveaux plants introduits pour les remplacer.

TOTAL ACTUALISE : n° 2500 INDIVIDUS / n° 30 ESPECES

2. HISTOIRE



2.1 Antiquité

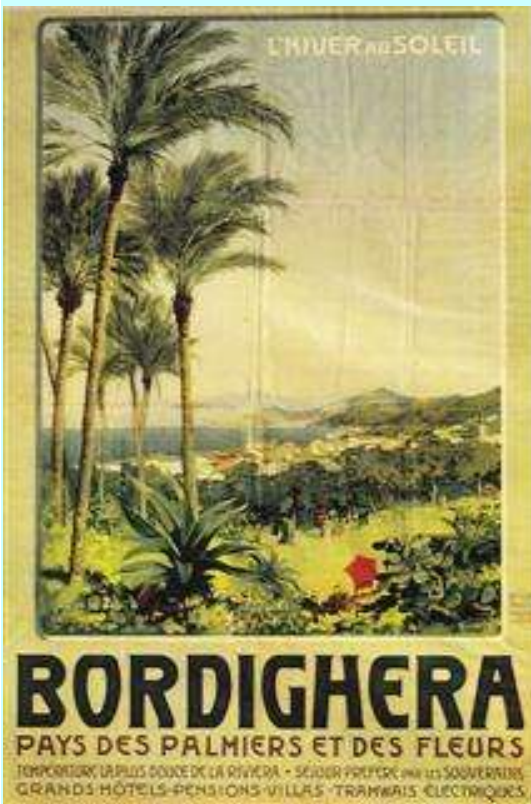
Selon la légende locale, c'est à l'anachorète et forgeron sant'Ampelio (saint Ampèle), le saint patron de Bordighera, que l'on doit l'introduction du palmier-dattier en provenance d'Egypte, au cours du 5ème siècle AC. Si la biographie du moine égyptien exclue son éventuelle présence à Bordighera, l'existence d'un important monastère dédié à sant'Ampelio est par contre bien attestée à cette époque par les sources historiques. Il en va de même sur l'île voisine de Lérins, où la présence des mêmes moines "égyptiens" s'accompagne d'une légende attestant de la présence de palmiers. Il n'est pas exclu, par ailleurs, que l'introduction de ces palmiers remonte à une période plus ancienne, par exemple lors de la présence phénicienne dans la région. La plante pourrait enfin être autochtone. Le genre *Phoenix* est en effet attesté, en Europe, par des

fossiles remontant à plusieurs millions d'années.



2.2 Moyen-âge

L'origine de la palmeraie historique de Bordighera remonte vraisemblablement au moyen-âge, à l'époque de la construction du village. Au cours des siècles suivants, la palmiculture revêt une importance économique réelle, qui représente une activité significative pour nombre de familles de la région. A partir de cette période, la palmeraie est constamment régénérée par la plantation de graines en provenance de la rive sud de la Méditerranée, voire aussi de la palmeraie espagnole d'Elche ainsi que des palmiers présents sur le site. Si les fruits du palmier-dattier ne mûrissent pas à cette latitude, ils donnent en effet des graines fertiles. La combinaison de ces diverses formes de multiplication a produit une agro-bio diversité originale. Elle a conduit à la parfaite acclimatation de *Phoenix dactylifera* aux conditions climatiques de la région.



2.3 Epoque contemporaine

Entre la fin du 19ème siècle et le début du 20ème, la palmeraie compte encore entre 10000 et 15000 palmiers. Elle s'étend alors sur tout le territoire de la commune ainsi que dans les localités voisines, jusqu'à Sanremo. Sous l'impulsion du tourisme naissant, la célébrité internationale de la Riviera sera en grande partie liée à l'image de ses plantes exotiques, et plus particulièrement aux palmiers de la palmeraie historique de Bordighera. Une renommée à laquelle ont contribué de manière déterminante les descriptions romantiques d'écrivains, de poètes et de voyageurs, les œuvres raffinées de peintres et de graveurs et le travail précieux des photographes. Ces derniers ont plus particulièrement alimenté cette image, en Italie et dans le monde, par la diffusion massive de cartes postales proposant de belles vues de jardins luxuriants et des images suggestives de palmiers en bord de mer. Dans le même temps, une riche imagerie orientalisante se répandait avec l'apparition de nouvelles destinations touristiques méditerranéennes. Le dattier des oasis est au centre de ces représentations, initiées par les peintres du 19ème siècle.

3. DESCRIPTION DES PRODUCTIONS TRADITIONNELLES

La palmeraie de Bordighera produisit, jusqu'aux années d'après-guerre, des quantités importantes de feuilles de palmiers destinées aux fêtes religieuses juives et chrétiennes à destination de l'ensemble de l'Europe. Elle était aussi le siège d'une grande diversité de cultures associées, lesquelles occupent de nos jours la plus grande partie du site. Malgré l'abandon de plus en plus marqué de ces cultures, le paysage actuel reste d'une grande authenticité. En tant que l'un des derniers espaces naturels mettant en contact le monde alpin et la Méditerranée, il est aussi le siège d'une importante biodiversité.



Représentation historique de la récolte des palmes à Bordighera. On notera la densité importante de palmiers.

3.1 Les productions de palmes



La palmeraie de Bordighera produisait traditionnellement deux types de palmes, qualifiées de "juives" et de "romaines" par les cultivateurs:

- * la production, à destination de l'ensemble de l'Europe, des jeunes feuilles de palmes destinées à la fête juive de Soukhot (appelée aussi "fête des cabanes"),
 - * la production de "palmes blanches" tressées pour le Dimanche des Rameaux, principalement à destination de l'Italie et notamment du Vatican.
- Ces productions font appel à la technique de la "ligature", qui consiste à lier les feuilles centrales de l'arbre en forme de bouquet.

3.2 Les cultures associées



Comme dans les oasis, la palmeraie de Bordighera abrite sous le couvert des palmiers diverses cultures étagées en terrasses, qui ont évolué au cours des siècles. Il s'agit pour l'essentiel:

- * d'agrumes,
- * de plantes vertes ornementales,
- * de fleurs,
- * de jardins potagers.

Caractéristiques de l'ensemble de la région, ces cultures de terrasses constituent de nos jours l'un des principaux attraits du paysage de la palmeraie.

4. VISITE GUIDÉE DE LA PALMERAIE HISTORIQUE DE BORDIGHERA



Voici la carte la plus détaillée de la palmeraie
(et de l'ensemble des sites d'intérêt de la commune)

Link

<http://www.geoplan.it/mappe-cartine/mappa-comune-bordighera-IM.htm>

4.1 DEBUT DU PARCOURS

Le parcours débute par la visite du village, où commence le sentier du Beodo, lequel donne accès au site de la palmeraie.



Village historique de Bordighera

Intérêt paysager : fort
Il s'agit de l'un des villages les mieux conservés de la région.

Intérêt touristique et patrimonial : fort
- Visite de l'église de la Madeleine
- Présence d'un parking et de restaurants.

Sur cette image d'archive, on voit un jardin de palmiers (aujourd'hui disparu) situé aux portes du village.

4.2 SENTIER DU BEODO

Dans un premier temps, le sentier du Beodo domine la mer, en suivant le tracé de l'ancien canal qui alimentait en eau le village et sa palmeraie. Il donne accès aux sites suivants.



Villa Fondazione Pompeo Mariani

Intérêt paysager : fort

Ses jardins, qui ont été peints par Monet, constituent le dernier témoignage du plus ancien des jardins d'acclimatation de la Côte d'Azur, le jardin Moreno.

Intérêt touristique et patrimonial : fort

La Villa Mariani offre au public la visite de ses jardins ainsi que celle d'un studio d'artiste de l'époque exceptionnellement conservé.



Pour en savoir plus sur la Fondazione Mariani:

www.fondazionepompeomariani



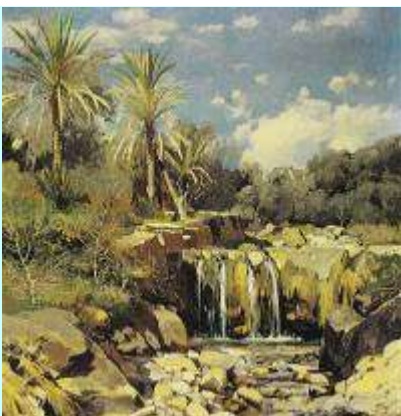
Jardin Experimental Natta

Intérêt paysager : fort

Sa centaine de palmiers-dattiers majestueux, dont la régénération est en cours, représente le paysage le plus authentique de la palmeraie.

Intérêt touristique et patrimonial : fort

- on peut le visiter sans quitter le sentier, grâce aux panneaux d'informations installés sur le site,
- il s'agit du dernier jardin historique de palmiers dattiers de la zone.



Le sentier du Beodo continue ensuite en direction du hameau du Sasso, puis du village de Seborga.

Ce parcours donne accès, dans ses premiers kilomètres, à des paysages typiques de la région, composés de cultures de plantes destinées à l'industrie de la fleur. Les principales espèces sont le ruscus, l'eucalyptus, le pittosporum, le palmier chamaerops, le genêt blanc et le mimosa. Elles sont conduites soit en serres, soit en extérieur.

Intérêt paysager : fort

Intérêt touristique et patrimonial : fort

Pour visiter le reste de la palmeraie, il convient de quitter le sentier du Beodo, en empruntant un escalier dominant le cimetière situé en contrebas pour rejoindre le vallon du Sasso. La visite se poursuit en direction de la mer et permet de retourner au village.



Pour en savoir plus sur les paysages de la palmeraie historique:

www.bordighera.net

4.3 VALLON DU SASSO

Le paysage de la palmeraie est très dégradé dans la partie basse du vallon du Sasso. Il donne toutefois accès à des sites présentant un réel intérêt historique et paysager.



La tour de Monet

Intérêt paysager : faible

La tour peinte par Monet manque de mise en valeur.

Intérêt touristique et patrimonial : fort

Un circuit de visite des paysages peints par Monet à Bordighera vient d'être mis en place.



Pour en savoir plus sur l'itinéraire Monet à Bordighera:

http://www.bordighera.it/allegati/3001009_cartina_monet.pdf



Cimetière historique

Intérêt paysager : fort

Les tombes centenaires sont entourées d'une forêt de vieux cyprès spectaculaires, qui occupe le centre de la palmeraie.

Intérêt touristique et patrimonial : fort

La colonie étrangère de Bordighera a été l'une des plus importantes de la Côte d'Azur. La plupart de ces résidents étaient atteints de la tuberculose et décédaient fréquemment au cours de leur séjour. Le cimetière se visite librement.



Pour en savoir plus sur le cimetière historique: article en préparation



Jardin Cammi

Intérêt paysager : faible

Le sculpteur Cammi avait aménagé l'embouchure du vallon, mais ses œuvres ont désormais quasiment disparu du site.

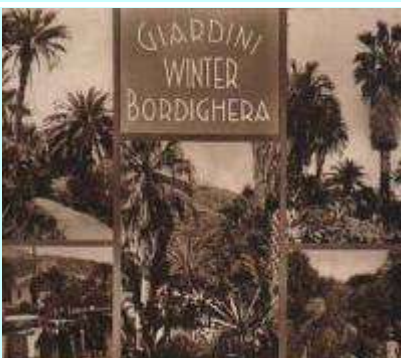
Intérêt touristique et patrimonial : fort

Cet artiste est l'un des principaux représentants italiens de l'art brut.



Pour en savoir plus sur Marcello Cammi à Bordighera:

http://lepoignardsubtil.hautetfort.com/album/marcello_cammi_a_bordighera_italie_/page1/



Jardin Winter

Intérêt paysager : fort


Par sa surface et la taille imposante de ses palmiers, le plus ancien des palm-garden de la région marque de son empreinte le paysage de la palmeraie.

Intérêt touristique et patrimonial : faible

- le domaine est désormais privatisé et il n'est pas possible de le visiter,

- les palmiers sont âgés et ne font pas l'objet d'une politique de

régénération.


 Pour en savoir plus sur le jardin Winter:
<http://www.bordighera.net>



Pépinière Allavena

Intérêt paysager : faible
Des constructions d'immeubles ont grandement dénaturé le site.

Intérêt touristique et patrimonial : fort
Fondée en 1835, elle est l'une des premières pépinières à introduire la culture des plantes grasses dans la région. Deux autres de ces pépinières, elles aussi ouvertes au public, se trouvent à proximité immédiate du site.


 Pour en savoir plus sur la tradition des plantes grasses à Bordighera:
www.pallanca.it



Plage de l'Arziglia

Intérêt paysager : fort
La présence d'une plage de sable est rare dans la région.

Intérêt touristique et patrimonial : fort
Siège d'une petite station touristique, cette plage a été souvent représentée par les voyageurs.

 Pour en savoir plus sur les représentations du site:
http://www.bordighera.net/fr-ver/vc_arziglia.htm

4.4 FIN DU PARCOURS


Le parcours continue ensuite en direction du village, en empruntant la Via Garnier, laquelle donne accès à la célèbre villa du même nom.



Villa Garnier

Intérêt paysager : fort
Située à l'entrée du site historique de la palmeraie, la Villa Garnier demeure l'un des fleurons de ce paysage exceptionnel.

Intérêt touristique et patrimonial : fort
- il existe des visites libres et guidées du site,
- la régénération des jardins en cours depuis une dizaine d'années.

 Pour en savoir plus sur la Villa Garnier:
www.cg06.f : [Villa Garnier](#)

4. BIBLIOGRAPHIE

[provisoire]

1971

CERIOLO VERRANDO AM, Bordighera nella storia [1], Istituto internazionale di studi liguri, Bordighera

1992

BESSONE G, Palme d'Autore, Bordighera, Centro Culturale Chiesa Anglicana

1997

CASTELLANA R, Les palmes de la Passion. D'un rêve d'Orient à l'invention de la Côte d'Azur, Nice, Ed. ROM

2000

CASTELLANA R, « Introduction et diffusion de plantes à usages rituels en Méditerranée occidentale », Actes des Rencontres Corses de Nice, Nice, UNSA, Centre d'Etudes Corses

2002

AAVV, Totella ambientale del Patrimonio, Atti dei Convegni del' Istituto Internazionale di Studi Liguri, Bordighera, ISL

2003

Ufficio Tecnico Comune di Bordighera: Prima descrizione moderna del vallone di Sasso

2008

LO BASSO L, CARASSALE A, VERNASSA P, Sanremo, Giardino Di Limoni: Produzione e Commercio Degli Agrumi Dell'estremo Ponente Ligure (Secoli XII-XIX), Carocci

2009

CERIOLO VERRANDO AM, Bordighera nella storia [2], Istituto internazionale di studi liguri, Bordighera